



Weidevogels in Fryslân

Jaarbericht 2024

voorwoord

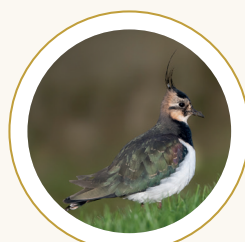
“Wat is het doel van het jaarbericht Weidevogels in Fryslân?” Dit is de vraag waarmee we tijdens de eerste redactievergadering zijn begonnen. Het doel is om gezamenlijk de achterban te informeren over de feiten van het afgelopen weidevogelseizoen. Dat de vrijwilligers hierbij onmisbaar zijn, is voor alle organisaties duidelijk.

Dat de inzet van vrijwilligers onbetaalbaar is toont het volgende voorbeeld aan. In 2021 heeft Campus Fryslân een onderzoek uitgevoerd onder de vrijwilligers van de BFVW. Hieruit blijkt dat een nazorger gemiddeld bijna 82 uur aan vrijwilligerswerk besteedt tijdens het weidevogelbroedseizoen. Een snelle rekensom wijst uit dat 2200 nazorgers dus gezamenlijk meer dan 180.000 uur steken in hun werk. Daar is de inzet van de vrijwilligers van de andere organisaties nog niet eens meegenomen, een enorme inzet van de achterban in Fryslân.

Een goed broedseizoen met veel kuikens die onze provincie vliegend verlaten is de mooiste beloning voor de vrijwilligers. Helaas is die beloning in 2024 uitgebleven, de cijfers spreken voor zich en de beleving ook. Aan de inzet van de vrijwilligers heeft het dit jaar in ieder geval niet gelegen, laten we de hoop vestigen op 2025.

hoofdsoorten weidevogels

De informatie in dit jaarbericht gaat vooral over de vier hoofdsoorten uit de groep weidevogels die het meest voorkomen: de grutto, kievit, tureluur en scholekster. Dit zijn primaire weidevogels, die op de grond broeden in weilanden en op akkers. Secundaire weidevogels noemen we soorten die op grasland broeden, maar ook net zo vaak in andere landschappen. Voorbeelden hiervan zijn de wulp (zie coverfoto), de kluut, slobeend en de gele kwikstaart.



Kievit



Grutto



Scholekster

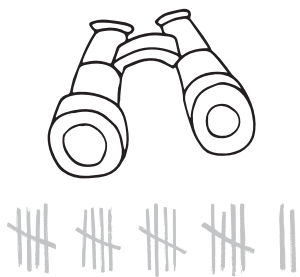


Tureluur

organisaties

De deelnemende organisaties:
Bond Friese VogelWachten (BFVW)
Sovon Vogelonderzoek
BoerenNatuur Fryslân
It Fryske Gea
Staatsbosbeheer
Natuurmonumenten

De laatste drie organisaties hebben natuurgebieden in eigendom en we noemen ze daarom terreinbeherende organisaties, kortweg TBO's.

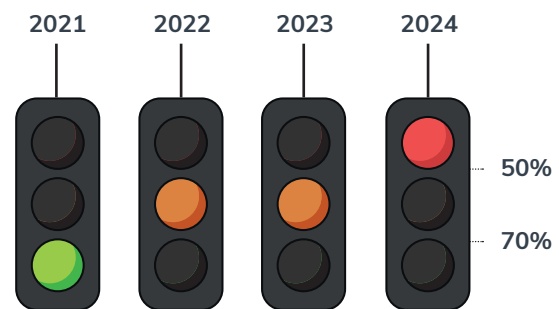


hoe is er geteld?

Er is gebruik gemaakt van cijfers die zijn aangeleverd door vrijwilligers en medewerkers van de BFWW, de terreinbeherende organisaties (TBO's) en Sovon. De BFWW werkt volgens de 'Fryske Combimethode' waarbij de nadruk ligt op het vinden en beschermen van nesten. Is een nest onvindbaar of mag een gebied niet betreden worden dan worden broedparen ingevoerd. Aanvullend worden alarmtellingen uitgevoerd. De nazorgers gaan hiervoor in de loop van het broedseizoen meerdere keren de gebieden door. De TBO's gebruiken de methode van het Broedvogel Monitoring Project (BMP-tellingen) van Sovon.

Hierbij worden in meerdere rondes broedparen geteld en in kaart gebracht. Ook hier is extra aandacht voor de alarmtellingen. De aantallen in dit jaarbericht staan voor het totaal aan getelde nesten en broedparen.

Zie voor achtergrondinformatie over de telmethodes het blokje 'verantwoording cijfers' op pagina 7 van dit jaarbericht.



broedsucces grutto

Dit jaar kleurt het broedsucces van de grutto rood. Om het broedsucces vast te stellen, is er tijdens drie telrondes geteld hoeveel ouderparen alarmeren. De uitkomst van het aantal alarmerende ouderparen gedeeld door het aantal nesten en broedparen, wordt het Bruto Territoriaal Succes (BTS) genoemd. Om de gruttopopulatie in stand te houden, is er minimaal een BTS van 70% nodig. Dat wil zeggen dat 70% van de ouderparen nog minimaal één levend kuiken heeft tijdens de telling. **Dit jaar is de kuikenoverleving ronduit slecht te noemen, met een gemiddeld BTS in Fryslân tussen de 40 en 50%.**





de cijfers

- PROVINCIE FRYSLÂN -



FIGUUR 1: GETELDE AANTALLEN 2024

De totale aantallen van getelde nesten en broedparen.
Het gaat hierbij niet om aantallen vogels of populatie-grootte.

(bron ANLb en Overig: BFWV, bronnen TBO's: Sovon en BFWV)



Kievit

Totaal	18403
ANLb	8593
Waarvan bij It Fryske Gea	162
Waarvan bij Staatsbosbeheer	32
Overig*	7308
TBO's	2502
It Fryske Gea	781
Natuurmonumenten	423
Staatsbosbeheer	1298



Grutto

Totaal	8819
ANLb	5528
Waarvan bij It Fryske Gea	93
Waarvan bij Natuurmonumenten	66
Overig*	1561
TBO's	1822
It Fryske Gea	347
Natuurmonumenten	538
Staatsbosbeheer	937



Scholekster

Totaal	9290
ANLb	6843
Waarvan bij It Fryske Gea	66
Waarvan bij Natuurmonumenten	12
Overig*	1401
TBO's	1055
It Fryske Gea	661
Natuurmonumenten	121
Staatsbosbeheer	273



Tureluur

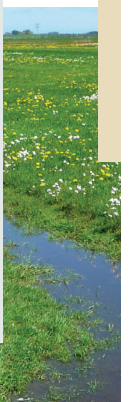
Totaal	6821
ANLb	3833
Waarvan bij It Fryske Gea	90
Waarvan bij Natuurmonumenten	24
Overig*	1183
TBO's	1805
It Fryske Gea	712
Natuurmonumenten	335
Staatsbosbeheer	758

* o.a. gangbaar boerenland en particulier natuurbeheer

Getelde hectares per categorie (circa)

Bij de TBO's is voor de hectares uitgegaan van getelde terreinen met een geschikte leefomgeving voor minimaal één van de vier hoofdsoorten. De getelde vogels uit de andere terreinen van de TBO's zijn wel meegenomen in de aantallen vogels hierboven.

Totaal	143690
ANLb	21000
overig*	110000
TBO's	12690
It Fryske Gea	6400
Natuurmonumenten	790
Staatsbosbeheer	5400

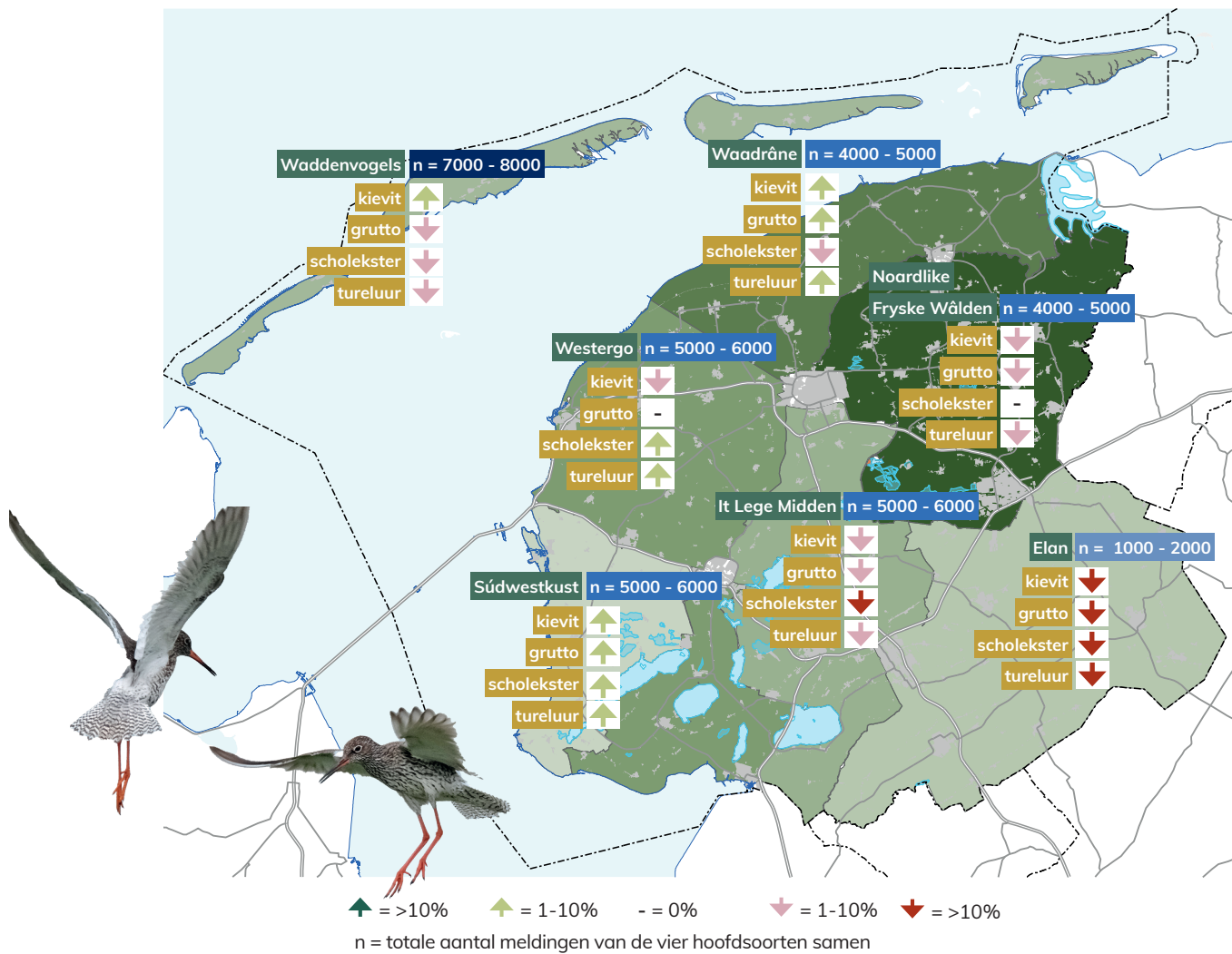


de cijfers

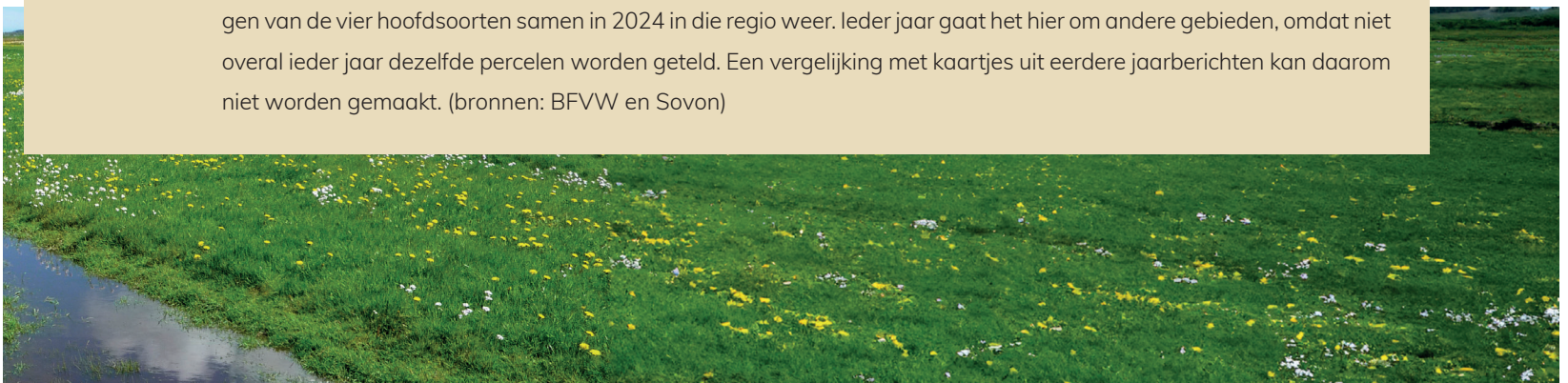
- IN DE REGIO'S -



FIGUUR 2: VERGELIJKING VAN MELDINGEN 2024 TEN OPZICHTE VAN 2023 PER REGIO
(ALLEEN IN BEIDE JAREN GETELDE OPPERVLAKTES)



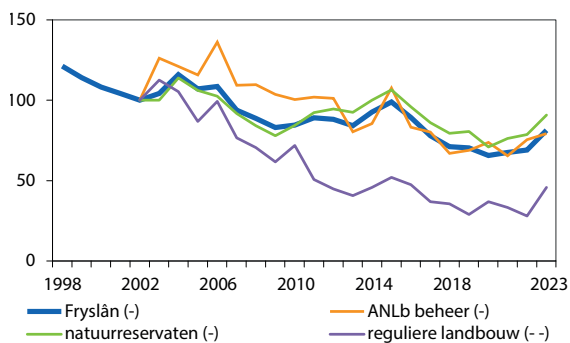
Deze figuur geeft een procentuele vergelijking per regio weer van de verandering in aantallen meldingen, in gebieden (zowel agrarische - als natuurgebieden) die zowel in 2023 als in 2024 zijn geteld. De n geeft het totaal aantal meldingen van de vier hoofdsorten samen in 2024 in die regio weer. Ieder jaar gaat het hier om andere gebieden, omdat niet overal ieder jaar dezelfde percelen worden geteld. Een vergelijking met kaartjes uit eerdere jaarberichten kan daarom niet worden gemaakt. (bronnen: BFVW en Sovon)



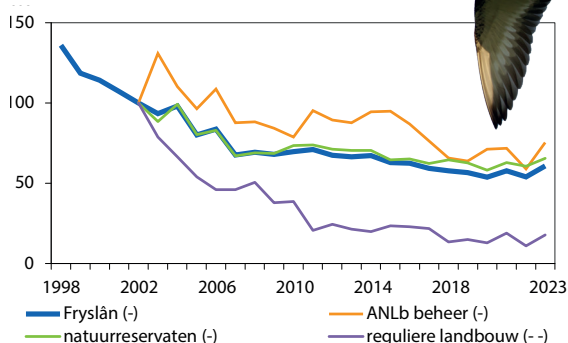
FIGUUR 3: TRENDLIJN VAN 1998/2002 TOT EN MET 2023

De indexgrafieken van de vier hoofdsoorten, berekend voor de provincie Fryslân als geheel sinds 1998 en voor drie beheercategorieën ANLb beheer, natuurresevaten en reguliere landbouw sinds 2002. Het jaar 2002 is overal op 100% gesteld. Ook de met een symbool aangegeven trend heeft bij geheel Fryslân betrekking op de periode sinds 1998, en voor de beheercategorieën sinds 2002. (bron Sovon en CBS).

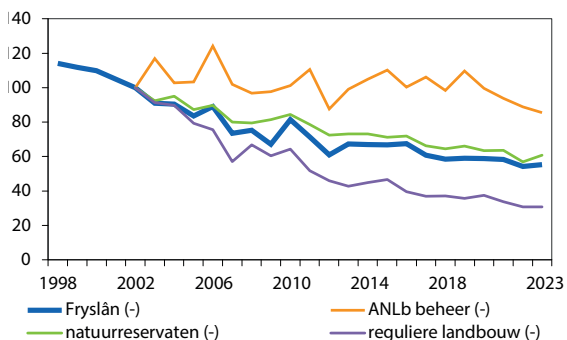
Kievit



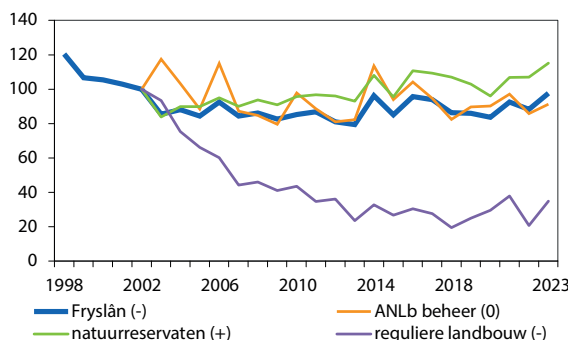
Grutto



Scholekster



Tureluur



In de tabel staat aangegeven wat de trendclassificatie is voor geheel Fryslân en per beheercategorie over de gehele periode (vanaf 1998 of 2002) en voor de laatste 10 jaar (vanaf 2012).

	Fryslân		ANLb		Natuur		Reguliere landbouw	
	vanaf 1998	laatste 10 jaar	vanaf 2002	laatste 10 jaar	vanaf 2002	laatste 10 jaar	vanaf 2002	laatste 10 jaar
kievit	-	-	-	-	-	-	--	-
grutto	-	-	-	-	-	-	-	-
scholekster	-	-	-	0	-	-	--	-
tureluur	-	+	0	0	+	+	-	0

Trendclassificatie:

++ = sterke toename, + = matige toename, 0 = stabiel, - = matige afname, -- = sterke afname.

Gerekend over de hele provincie Fryslân nemen alle vier soorten in een matig tempo af sinds 1998. In de laatste tien jaren is er hetzelfde beeld, behalve voor de tureluur die een matige toename vertoont. Binnen de beheercategorieën ANLb beheer en natuurresevaten is er zowel sinds 2002 als over de laatste tien jaren ook een matige jaarlijkse afname voor de scholekster, kievit en grutto. Positief is dat de scholekster in de laatste tien jaren stabiel blijft in gebieden met ANLb beheer. De tureluur is ook hier een uitzondering, welke sinds 2002 en in de laatste tien jaren stabiel is gebleven binnen ANLb beheer en over beide periodes een matige toename laat zien in de reservaten. In gebieden zonder beheer of natuur (regulier landbouw) is de trend het meest negatief, met sinds 2002 een sterke afname bij de kievit en grutto, en een matige afname bij de tureluur. Gerekend over de laatste tien jaren is het beeld iets positiever voor de kievit en grutto (sterke afname naar matige afname) en een stabiele trend bij de tureluur.



verantwoording cijfers

De aantallen in dit jaarbericht staan voor het totaal aan getelde nesten en broedparen. De cijfers geven dus geen aantallen vogels weer. In Fryslân worden weidevogels geteld met behulp van de Fryske Combimethode, BMP-tellingen en MAS-tellingen. De BFVW werkt in het gangbare boerenland, binnen de agrarische collectieven en in een deel van de natuurgebieden volgens de Fryske Combimethode, waarbij de nadruk ligt op het vinden van de nesten. Als een nest onvindbaar is of als een gebied niet betreden mag worden, wordt een broedpaar opgegeven, zodat het broedpaar wel meegenomen wordt in de tellingen. De nazorgers maken gedurende het broedseizoen meerdere rondes door het hun toegewezen gebied. Binnen de natuurgebieden werken de TBO's grotendeels met de methode van het Broedvogel Monitoring Project (BMP) van Sovon. Tellers brengen in meerdere rondes vogels met territoriaal gedrag in kaart in vaste telplots. Na afronding van alle telrondes clusteren de tellers volgens vaste criteria de waarnemingen tot territoria. Voorgaande tellingen worden aangevuld met alarmtellingen om een Bruto Territoriaal Succes (BTS) vast te kunnen stellen. Dit BTS geeft een indicatie van het aantal gruttopen dat minimaal één kuiken tot vliegvlug heeft kunnen brengen.

De gepresenteerde cijfers over 2024 zijn voorlopige gegevens die een goede indruk

geven van het broedseizoen in 2024. De aantallen zijn afkomstig uit de door de BFVW en TBO's getelde gebieden. Dit zijn niet alleen de gebieden die speciaal voor weidevogels worden beheerd, maar ook gebieden met een ander beheer zoals de kwelders op de eilanden en beekdalen of moerasgebieden. Het aantal opgegeven hectares bij de TBO's is het oppervlakte aan 'potentieel geschikt habitat' voor één van de hoofdsoorten. Hierbij is gekozen voor de natuurbeheertypes N01.02, N08.03, N09.01, N10.01/02, N12.02-.05 en N13.01. Een uitzondering is hierbij gemaakt voor Schiermonnikoog, de resultaten van de gebieden van Natuurmonumenten zijn niet meegenomen in de cijfers.

De gebruikte cijfers beslaan een groot deel van Fryslân. Desalniettemin zijn er ook gebieden geweest waar niet is geregistreerd. De gepresenteerde aantallen kunnen niet worden beschouwd als absolute populatieschattingen. Voor de vergelijking van de cijfers uit 2024 met 2023 (figuur 2) is gebruik gemaakt van een selectie van gebieden die in beide jaren zijn geteld. Jaarlijks worden door Sovon en het CBS, op basis van BMP- en MAS-tellingen, indexen berekend voor trends van 12 soorten boerenlandvogels in geheel Fryslân. Aangezien de indexen tot en met 2024 pas in de komende winter gereed zijn, is in dit jaarbericht gebruik gemaakt van de indexen tot en met 2023 (figuur 3).

deelnemende organisaties



NATUURMONUMENTEN

Natuurmonumenten is een vereniging die zorg draagt voor meer dan 110.000 hectare natuur in Nederland. In Fryslân beschermt en beheert Natuurmonumenten een grote variatie aan natuurgebieden, waaronder diverse weidevogelgebieden. In deze gebieden vind je het eeuwenoude weidelandschap met slootjes, greppeltjes, bloemrijke graslanden én weidevogels nog volop terug.

www.natuurmonumenten.nl/friesland



STAATSBOSBEHEER

Staatsbosbeheer beheert ruim 273.000 hectare groen erfgoed in Nederland. Natuur die we beschermen, zodat planten, dieren en mensen ervan kunnen genieten en die we duurzaam willen benutten. In de Friese weidevogelgebieden streven we naar een open landschap met vochtige, kruidenrijke graslanden met hoge waterpeilen waar veel verschillende soorten weidevogels zich thuis voelen.

www.staatsbosbeheer.nl



BOERENNATUUR FRYSLÂN

BoerenNatuur Fryslân is het samenwerkingsverband van de 7 agrarische collectieven in Fryslân. De collectieven coördineren de uitvoering van het ANLb (Agrarisch Natuur en Landschapsbeheer) door meer dan 2.000 boeren.

www.boerenatuurfryslan.frl



IT FRYSCHE GEA

It Fryske Gea is de provinciale vereniging voor natuurbescherming in Fryslân met ruim 30.000 leden en ruim 21.000 hectare natuur. We beschermen, behouden en ontwikkelen natuur, landschap en cultureel erfgoed. Om verschillende weidevogelsoorten te kunnen bedienen, streven we in de weidevogelgraslanden naar een robuust en open landschap met hoge waterstanden, een vruchtbare bodem en een kruiden- en structuurrijke vegetatie.

www.itfryskegea.nl



BFVW

De Bond Friese VogelWachten is de organisatie in Fryslân die de (weide) vogels beschermt en monitort (telt). De 3.500 vrijwilligers van onze 100 lokale vogelwachten zetten zich met veel passie en energie in voor de vogels in hun omgeving, zowel op agrarische gronden als op natuurterreinen.

www.bfvw.nl



SOVON VOGELONDERZOEK NEDERLAND

Sovon Vogelonderzoek Nederland organiseert landelijke vogeltellingen en voert onderzoek uit ten behoeve van beheer, beleid en wetenschap. De monitoring gebeurt volgens vaste methodes en voor het grootste deel met vrijwilligers. Ook in Fryslân zijn honderden vrijwilligers actief die tellingen uitvoeren van broed- en watervogels.

www.sovon.nl

colofon

Opdrachtgever:

Provincie Fryslân

Redactie:

Mark Hilboezen, It Fryske Gea
Henk Oud, BoerenNatuur Fryslân
Hanneke Wijnja, Natuurmonumenten
Jelle Postma, Sovon
Marleen Daanje, Provincie Fryslân
Bennie Henstra, Staatsbosbeheer
Teade de Boer, i.o. BFVW

Fotografie:

Annemarie Loof
(coverfoto kuiken van de wulp)
Pelle Pruiksmā
Jappie Seinstra
Lubbert Boersma

Projectcoördinatie:

BFVW, Teade de Boer (Fjildwurk)

Vormgeving en opmaak:

Jongens van de Jong, Leeuwarden

Drukwerk:

Grafische Groep Van der Eems, Easterein

